

狩猟・有害捕獲に関する状況について

1 有害鳥獣捕獲状況

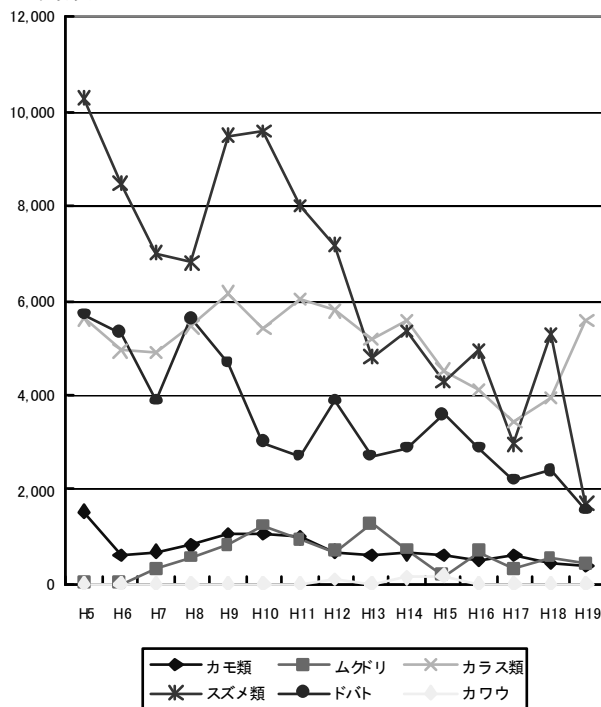
(1) 鳥類

年度	カモ類	ムクドリ	キジバト	カラス類	スズメ類	ドバト	ヒヨドリ	キジ	ゴイサギ	カワウ	計	前年比
平成10年	1,050	1,233	642	5,391	9,565	3,000	66	0	0	0	20,947	90.1%
平成11年	959	941	633	6,024	8,005	2,712	133	0	0	0	19,407	92.6%
平成12年	674	685	655	5,769	7,157	3,873	306	0	0	98	19,119	98.5%
平成13年	607	1,271	335	5,177	4,789	2,699	328	0	0	0	15,206	79.5%
平成14年	617	706	472	5,552	5,359	2,860	311	0	0	106	15,877	104.4%
平成15年	590	158	527	4,526	4,266	3,578	285	0	0	154	14,084	88.7%
平成16年	510	670	240	4,076	4,941	2,874	33	0	0	0	13,344	94.7%
平成17年	593	304	292	3,400	2,931	2,171	305	0	0	0	9,996	74.9%
平成18年	427	534	320	3,926	5,274	2,402	232	0	0	0	13,115	131.2%
平成19年	363	407	148	5,578	1,667	1,567	185	0	0	0	9,915	75.6%

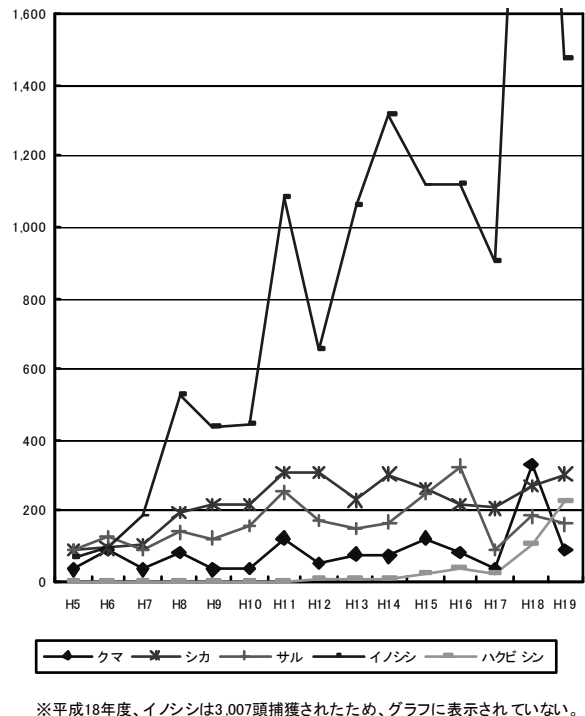
(2) 獣類

年度	クマ	キツネ	タヌキ	ノウサギ	オスジカ	メスジカ	サル	イノシシ	ハクビシ	モグラ	計	前年比
平成10年	39	1	18	73	98	123	155	444	0	0	951	98.0%
平成11年	124	0	22	124	128	182	251	1,083	0	0	1,914	201.3%
平成12年	52	0	13	81	117	189	172	657	4	0	1,281	66.9%
平成13年	79	0	2	72	100	131	150	1,060	4	0	1,598	124.7%
平成14年	71	0	15	69	101	200	167	1,320	3	0	1,946	121.8%
平成15年	122	2	5	44	137	128	245	1,120	23	0	1,862	95.7%
平成16年	85	0	13	32	103	116	327	1,123	38	153	1,990	106.9%
平成17年	38	1	3	18	97	111	89	905	25	6	1,293	65.0%
平成18年	333	1	12	25	123	148	188	3,007	109	95	4,047	313.0%
平成19年	89	3	47	5	112	193	163	1,478	225	123	2,503	61.8%

鳥類



獣類



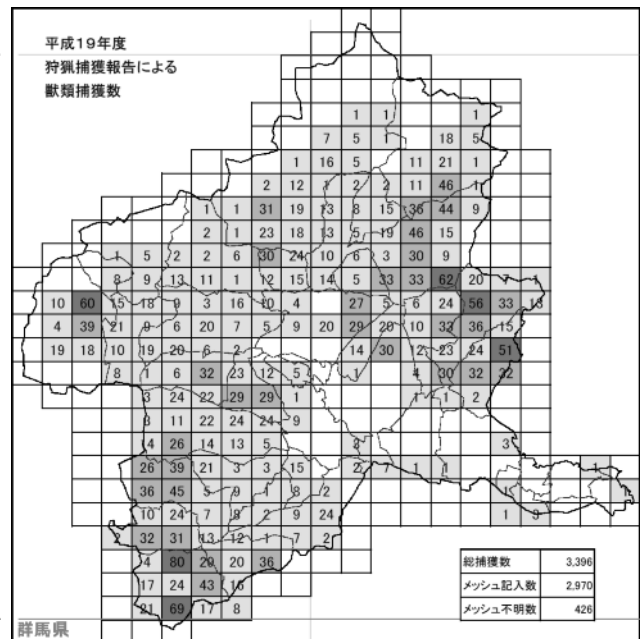
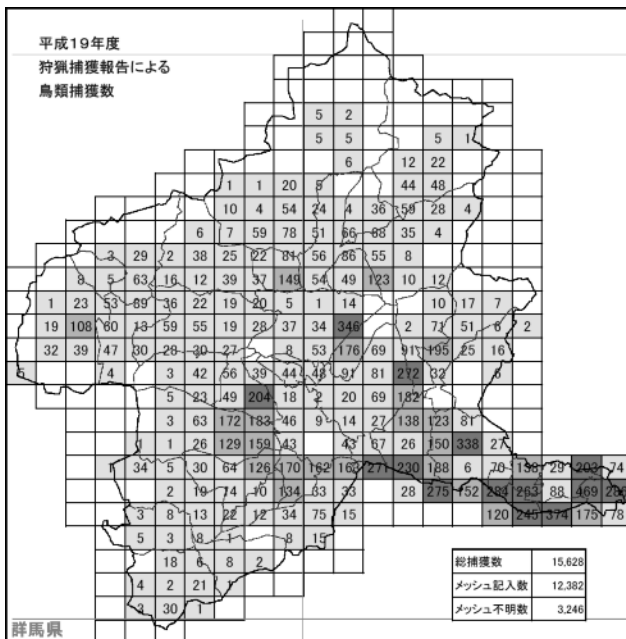
2 狩猟による鳥獣捕獲状況

(1) 鳥類

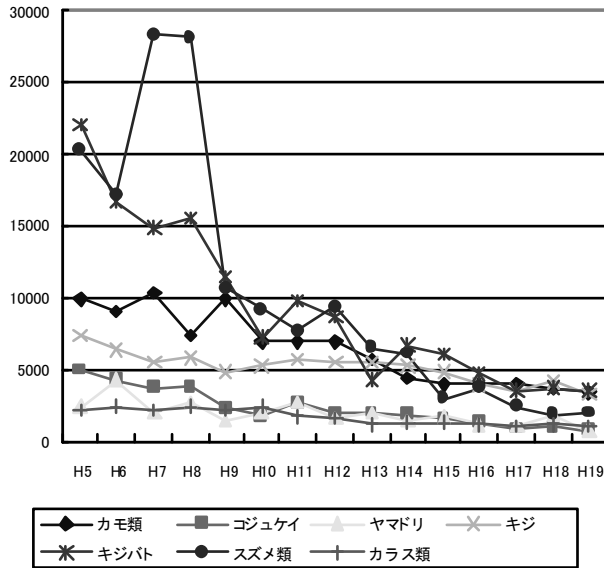
年度	カワウ	ゴイサギ	カモ類	ウズラ	コジュケイ	ヤマドリ	キジ	キジバト	スズメ類	カラス類	その他	計	前年比
平成10年	-	45	6,916	35	1,674	1,918	5,301	7,185	9,208	2,438	2,431	37,151	
平成11年	-	41	6,928	78	2,682	2,659	5,710	9,789	7,702	1,692	2,022	39,303	105.8%
平成12年	-	54	6,873	61	1,947	1,575	5,528	8,587	9,354	1,617	1,996	37,592	95.6%
平成13年	-	36	5,723	45	1,975	1,988	5,467	4,239	6,570	1,086	1,664	28,793	76.6%
平成14年	-	47	4,420	37	1,832	1,439	5,178	6,674	6,117	1,318	1,415	28,477	98.9%
平成15年	-	68	4,029	25	1,617	1,740	4,817	6,070	2,972	1,241	1,137	23,716	83.3%
平成16年	-	37	3,914	22	1,309	1,166	4,020	4,734	3,618	1,119	1,195	21,134	89.1%
平成17年	-	34	3,983	31	862	932	3,507	3,499	2,341	1,038	879	17,106	80.9%
平成18年	-	39	3,628	35	1,001	1,864	4,044	3,662	1,797	1,108	862	18,040	105.5%
平成19年	274	19	3,387	-	723	660	3,233	3,496	1,976	955	905	15,628	86.6%

(2) 獣類

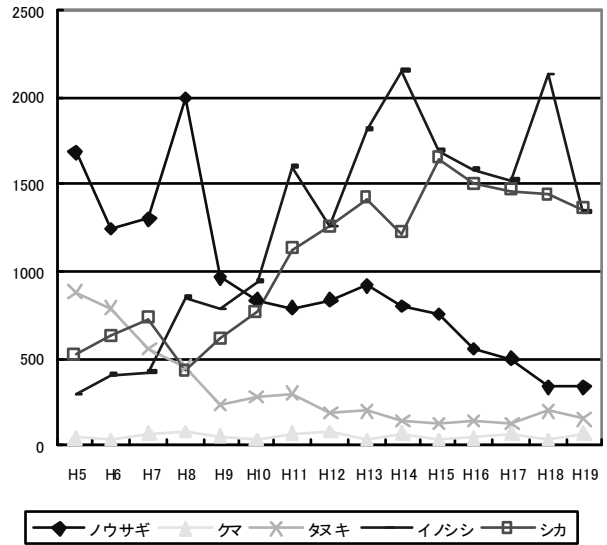
年度	ノウサギ	リス類	クマ	タヌキ	キツネ	テン	イタチ	イノシシ	オスジカ	メスジカ	その他	計	前年比
平成10年	834	3	33	277	153	94	15	943	769	-	40	3,161	
平成11年	796	0	66	297	136	113	11	1,605	855	275	56	4,210	133.2%
平成12年	842	2	81	183	116	49	6	1,261	919	338	20	3,817	90.7%
平成13年	913	5	33	192	116	82	2	1,819	919	502	39	4,622	121.1%
平成14年	802	1	72	135	88	61	3	2,151	889	328	34	4,562	98.7%
平成15年	758	1	39	128	83	74	3	1,701	1,066	590	49	4,492	98.5%
平成16年	556	2	52	139	100	85	14	1,586	1,070	435	63	4,102	91.3%
平成17年	504	2	73	127	81	44	18	1,523	989	479	99	3,939	96.0%
平成18年	341	0	38	198	68	136	6	2,133	900	540	57	4,417	112.1%
平成19年	341	0	64	150	49	29	2	1,343	871	489	58	3,396	76.9%



狩猟捕獲の推移(鳥類)



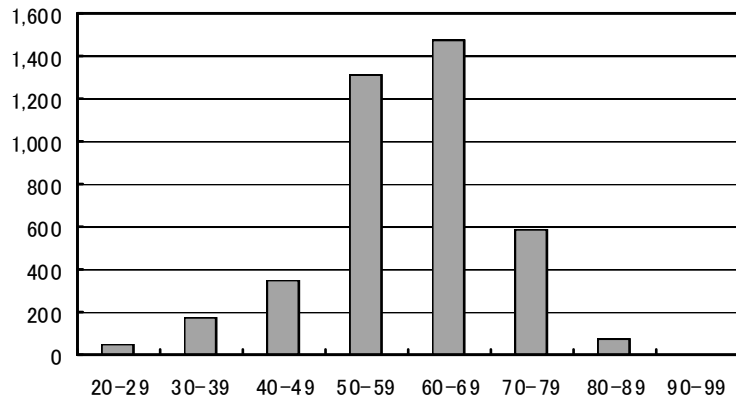
狩猟捕獲の推移(獣類)



3 狩猟者の状況

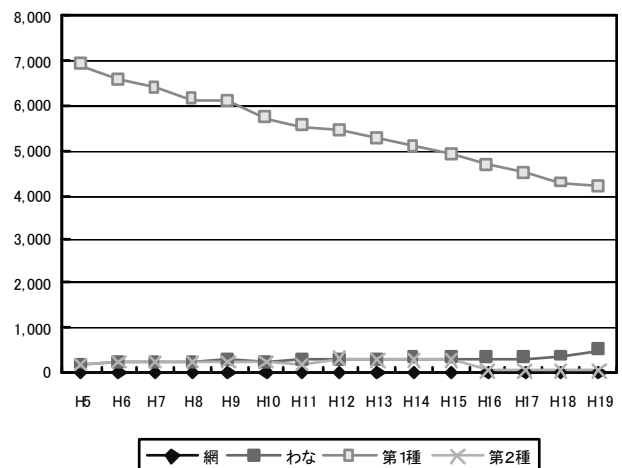
(1) 平成19年度県内の狩猟免許所持者の年齢構成

年齢	人数
20-29	46
30-39	172
40-49	355
50-59	1,315
60-69	1,468
70-79	586
80-89	77
90-99	3
総計	4,022



(2) 群馬県の狩猟者登録状況

年度	網	わな	第1種	第2種
平成5年度		202	6,888	204
平成6年度		223	6,595	225
平成7年度		208	6,384	240
平成8年度		246	6,131	228
平成9年度		284	6,082	243
平成10年度		240	5,694	241
平成11年度		261	5,530	197
平成12年度		269	5,447	302
平成13年度		270	5,271	273
平成14年度		314	5,095	282
平成15年度		337	4,893	267
平成16年度		330	4,647	66
平成17年度		337	4,469	66
平成18年度		382	4,267	61
平成19年度	6	523	4,157	48



※平成19年度に登録区分の変更があり、「網・わな」から「網」と「わな」に分かれた。