

資料

群馬県におけるキバネツノトンボ（脈翅目：ツノトンボ科）の既知記録の整理と新たな採集記録

茶珍 護¹・岩田朋文²・佐々木雅希³

¹群馬県立ぐんま昆虫の森：〒376-0132 群馬県桐生市新里町鶴ヶ谷460-1
(chachin-m@pref.gunma.lg.jp)

²富山市科学博物館：〒939-8084 富山県富山市西中野町一丁目8-31

³長野県岡谷市

キーワード：絶滅危惧種，レッドデータブック，赤城自然園，ぐんま昆虫の森

Organize and new collection records of *Libelloides ramburi* (M'Lachlan, 1875) (Neuroptera : Ascalaphidae) in Gunma Prefecture

CHACHIN Mamoru¹, IWATA Tomofumi² and SASAKI Masaki³

¹Gunma Insect World: 460-1 Tsurugaya, Niisato cho, Kiryu, Gunma 376-0132, Japan
(chachin-m@pref.gunma.lg.jp)

²Toyama Science Museum: 1-8-31 Nishinakano-machi, Toyama 939-8084, Japan
³Okaya, Nagano, Japan

Key Words: Endangered species, Red data book, Akagi Nature Park, Gunma Insect World

1. はじめに

キバネツノトンボ *Libelloides ramburi* (M'Lachlan, 1875) は、良好な草地環境に生息する種で、群馬県では『群馬県の絶滅のおそれのある野生生物（群馬県レッドデータブック）動物編2022年改訂版』において情報不足と評価されている昆虫である（群馬県，2022）。その県内分布は、前記文献で用いられている5つの地域区分「中部」「西部」「吾妻」「利根沼田」「東部」すべてで確認されているが¹（群馬県，2022）、具体的な既知記録をまとめたものは金子（2003）以降には無い。また、「東部」では文献として引用することができる記録がない他、「西部」では藤岡市（布施，1990；金子，2003，2005）と上野村（高橋，2014）から数例が記録されているに過ぎない。

そこで筆者らは、金子（2003）を追補する形で県内の既知記録を整理するとともに、群馬県立ぐんま昆虫の森および群馬県立自然史博物館の収蔵標本、ならびに、筆者らが採集した標本データを公表し、「東部」および「西部」からの追加記録を含む県内記録の総括を行ったので報告する。

本稿を記すにあたり、岩田泰幸氏（埼玉県所沢市）には筆者の茶珍と岩田を取り次いでくださった。また群馬県立

自然史博物館の木村敏之氏および高橋克之氏には同館が収蔵する標本の調査および公表に際して便宜をはかっていただいた。ここに深く感謝の意を表す。

2. 本稿で新たに追加する採集記録

1♂（そのほか多数目撃）、甘楽町善慶寺 紅葉山公園，7-V-2022，佐々木雅希採集・富山市科学博物館保管。同館標本登録番号TOYA-Ji-42529（図1）

1♀，桐生市新里町 ぐんま昆虫の森，1-V-2009，阿部勝次。（Ne-000081）

1♀，桐生市新里町 ぐんま昆虫の森，7-VI-2010。（Ne-000101）

1♀，Minamiakagiya Akagi-Mura Vil. Seta, 15-VI-1994, H.Fuse. (23286)

1♂1♀，Minamiakagiya Akagi-Mura Vil. Seta, 10-VI-1994, I.Hattori. (23287-23288)

2♂，Minamiakagiya Akagi-Mura Vil. Seta, 15-VI-1994, H.Fuse. (23289-23290)

1♂，Minamiakagiya Akagi-Mura Vil. Seta, 10-VI-1994, H.Fuse. (23291)

1♂，Minamiakagiya Akagi-Mura Vil. Seta, 21-VI-1995, H.Fuse. (標本番号なし)

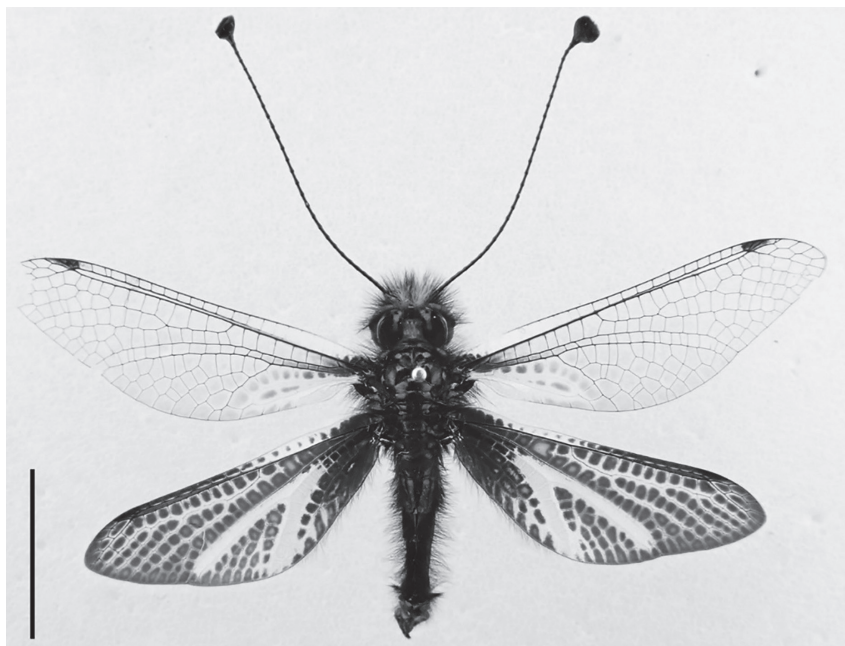


図1. 甘楽町産キバネツノトンボ (スケールバー=10.0 mm).

- 10♂, Kitaakagiyama Akagi-Mura Vil. Seta, 6-VI-1996, J. Kaneko. (25581-25590)
- 1♂, Kitaakagiyama Akagi-Mura Vil. Seta, 6-VI-1996, H.Fuse. (25593)
- 1♂2♀, Kitaakagiyama Akagi-Mura Vil. Seta, 6-VI-1996, H.Fuse. (25595-25597)
- 11♂1♀, Kitaakagiyama Akagi-Mura Vil. Seta, 6-VI-1996, H.Fuse. (25599-25610)
- 1♂, Minamiakagiyama Akagi-Mura Vil. Seta, 30-V-1997, I.Hattori. (26435)
- 1♂, Minamiakagiyama Akagi-Mura Vil. Seta, 26-V-1997, J.Kaneko. (26436)
- 1♂, Minamiakagiyama Akagi-Mura Vil. Seta, 26-V-1997, K.Toyoda. (26437)
- 1♂, Minamiakagiyama Akagi-Mura Vil. Seta, 22-V-1997, J.Kaneko. (26438)
- 2♂, Minamiakagiyama Akagi-Mura Vil. Seta, 26-V-1997, K.Toyoda. (26439-26440)
- 2♂, Minamiakagiyama Akagi-Mura Vil. Seta, 22-V-1997, K.Toyoda. (26441-26442)
- 1♂, Minamiakagiyama Akagi-Mura Vil. Seta, 26-V-1997, K.Toyoda. (26443)
- 2♀, Minamiakagiyama Akagi-Mura Vil. Seta, 22-V-1997, J. Kaneko. (26444-26445)
- 2♀, Minamiakagiyama Akagi-Mura Vil. Seta, 3-VI-1997, J. Kaneko. (26446-26447)
- 1♀, Minamiakagiyama Akagi-Mura Vil. Seta, 22-V-1997, K.Toyoda. (26448)
- 1♀, Minamiakagiyama Akagi-Mura Vil. Seta, 29-V-1997, J.Kaneko. (標本番号なし)
- 1♀, Minamiakagiyama Akagi-Mura Vil. Seta, 30-V-1997, I.Hattori. (26449)
- 1♂, Minamiakagiyama Akagi-Mura Vil. Seta, 12-VI-1997, K.Toyoda. (標本番号なし)
- 7♂1♀, Minamiakagiyama Akagi-Mura Vil. Seta, 14-V-1998, K.Toyoda. (標本番号なし)
- 1♀, Minamiakagiyama Akagi-Mura Vil. Seta, 8-VI-1998, K.Toyoda. (標本番号なし)
- 1♂1♀, Minamiakagiyama Akagi-Mura Vil. Seta, 15-VI-1998, K.Toyoda. (標本番号なし)
- 1♂, Minamiakagiyama Akagi-Mura Vil. Seta, 12-V-1999, K.Oote. (標本番号なし)
- 3♂, Minamiakagiyama Akagi-Mura Vil. Seta, 21-V-1999, K. Oote. (標本番号なし)
- 1♂, Minamiakagiyama Akagi-Mura Vil. Seta, 30-V-1999, K.Oote. (標本番号なし)
- 1♂, Minamiakagiyama Akagi-Mura Vil. Seta, 5-VI-1999, K.Oote. (標本番号なし)
- 2♀, Minamiakagiyama Akagi-Mura Vil. Seta, 15-VI-2000, K.Oote. (標本番号なし)
- 1♀, Minamiakagiyama Akagi-Mura Vil. Seta, 19-VI-2000, K.Oote. (標本番号なし)
- 1♂, 水上町土合, 4-VI-1986, 小池啓一. (GMNH-II0001049)
- 2♂1♀, 水上町土合, 4-VI-1983, 小池啓一. (GMNH-



図2. 甘楽町の記録地点の概観 (2022年5月7日, 佐々木撮影).

II0001050- II0001052)

1♀, 山田郡大間々町八ツ田, 6-V-1979. (GMNH-II0010163)

1♂, 渋川市, 11-V-2004, 須走重康. (GMNH-II0032273)

8♂2♀, 渋川市赤城町, 26-V-1997, 布施英明. (GMNH-II0033106- II0033115)

2♂, 渋川市赤城町, 7-VI-1997, 布施英明. (GMNH-II0033116- II0033117)

1♂, 渋川市川島, 19-V-2008, 前田武志. (GMNH-II0036955)

1♂, 藤岡市本郷, 12-V-2015, 高橋克之. (GMNH-II0046621)

1♂3♀, 吾妻郡長野原町与喜屋, 23-V-2005, 池沢隆一. (GMNH-II0047308- II0047311)

1♂, 赤城山深山, 27-V-1984, 池沢隆一. (GMNH-II0047312)

1♂, 藤岡市, 9-V-1982, 池沢隆一. (GMNH-II0047313)

本稿で総括した既知記録, および本稿で新たに追加した記録をもとに作成した県内記録の一覧を表1に示した.

本稿で新たに記録した「東部」の標本は, 桐生市に所在する群馬県立ぐんま昆虫の森の敷地内で採集されたものである. 同園の里山環境には定期的な環境攪乱 (主に草刈) が生じる草地エリアがあり, 毎年ではないが本種の生息が確認されている.

「西部」の標本は, 甘楽町に所在する紅葉山公園で得られたものである. 同地は, 関東平野と関東山地の境界部にある丘陵地帯に整備された公園である (図2). 紅葉山公園内では, 点在する草地で多くの成虫が確認され, そのうち1♂を採集した. 確認された個体数が多かったため, 少なくとも2022年には同地付近で発生していたものと考えられ

る.

群馬県立ぐんま昆虫の森の収蔵標本のデータは, 72頭分を記録した. これらは, 上記で「東部」からの記録として報告した標本と, 1994年から2000年にかけて赤城自然園内で採集された標本から成っている. 赤城自然園の昆虫標本は, 赤城自然園よりぐんま昆虫の森が譲り受け, 現在はぐんま昆虫の森で保管されている. また今回, 筆者らは群馬県立自然史博物館に収蔵されている標本を検査する機会を得たので, 標本調査を行い, 同館収蔵標本26頭についても新たに記録した.

標本データの末尾にある略号については, 「Ne-*****」はぐんま昆虫の森で採集された標本であることを, 5桁の数字のみからなる標本番号は赤城自然園からぐんま昆虫の森へ移管した標本であることを意味する. 赤城自然園の標本の一部は, 標本番号が付与されていないものもある. また「GMNH-II*****」は群馬県立自然史博物館収蔵標本であることを示す.

引用文献

- 布施英明 (1990): キバネツノトンボ. 群馬県 (編) 群馬県の貴重な自然動物編. 群馬県林務部, 前橋, p. 170-171.
- 群馬県 (2022): 昆虫類. 群馬県環境森林部自然環境課 (編) 群馬県の絶滅のおそれのある野生生物 (群馬県レッドデータブック) 動物編 2022年改訂版. 群馬県環境森林部自然環境課, 前橋, p. 113-225.
- 金子順一郎 (2003): 群馬県におけるキバネツノトンボの分布記録. 乱舞, 12: 131-132.
- 金子順一郎 (2004): キバネツノトンボの新産地. 乱舞, 13: 262.

表1. キバネツノトンボの県内記録.

区分	採集場所	日付	採集個体数	採集・目撃者	備考
中部	榛東村相馬ヶ原	1-V-1935	1♂	岩野一美	宮武 (1996)
	子持村加生 (二本松林道)	19-V-2002	1♂	金子順一郎	金子 (2003)
	渋川市赤城町	26-V-1997	8♂2♀	布施英明	本報告
	渋川市赤城町	7-VI-1997	2♂	布施英明	本報告
	渋川市	11-V-2004	1♂	須走重康	本報告
	渋川市川島	19-V-2008	1♂	前田武志	本報告
	赤城村深山				布施 (1990)
	赤城山深山	27-V-1984	1♂	池沢隆一	本報告
	赤城村 (赤城自然園)	15-VI-2000	多数目撃	田辺秀男	田辺 (2001)
赤城村 (赤城自然園)		52♂18♀		本報告	
西部	藤岡市上日野奥の反	1960代			布施 (1990)
	藤岡市上日野小柏	13-V-1979	多数目撃	池沢隆一	金子 (2005)
	藤岡市上日野岡本	8-V-2004	目撃	池沢隆一	金子 (2005)
	藤岡市	9-V-1982	1♂	池沢隆一	本報告
	藤岡市本郷	12-V-2015	1♂	高橋克之	本報告
	上野村乙母	18-V-2011	4exs.	高橋克之	高橋 (2014)
	甘楽町善慶寺	7-V-2022	1♂採集, 他多数目撃	佐々木雅希	本報告
吾妻	嬭恋村茨木山付近				布施 (1990)
	嬭恋村新鹿沢	21-VI-2003	3ex.目撃	布施英明	金子 (2004)
	六合村元山池	22-VI-2003	1♀採集, 他複数目撃	金子順一郎	金子 (2004)
	長野原町北軽井沢鷹繫	13-VI-2004	25exs.採集, 他多数目撃	池沢隆一	金子 (2005)
	長野原町鷹繫	19-VI-2004	多数目撃	真中二郎	金子 (2005)
	長野原町鷹繫	24-VI-2004	2exs.	清水英寿	金子 (2005)
	長野原町応桑	13-VI-2004	3exs.採集, 他多数目撃	池沢隆一	金子 (2005)
	長野原町応桑	27-V-2004	多数目撃	池沢隆一	金子 (2005)
	長野原町与喜屋	13-VI-2004	多数目撃	池沢隆一	金子 (2005)
長野原町与喜屋	23-V-2005	1♂3♀	池沢隆一	本報告	
利根沼田	水上町 上の原高原				布施 (1990)
	水上町土合	4-VI-1983	2♂1♀	小池啓一	本報告
	水上町土合	4-VI-1986	1♂	小池啓一	本報告
	新治村 法師温泉付近				布施 (1990)
	新治村 猿ヶ京猿ヶ京スキー場跡地	16-VI-1996	目撃	布施英明	金子 (2003)
	片品村東小川	5-VI-2001	多数目撃	布施英明	金子 (2003)
	片品村花咲	28-V-2002	多数目撃	布施英明	金子 (2003)
	片品村戸倉	13-VI-2004	1♂採集, 他多数目撃	金子順一郎	金子 (2005)
	利根村根利	5-V-1992	4exs.	小林栄一	小林 (1998)
	利根村菌原ダム畔	18-V-2001	多数目撃	布施英明	金子 (2003)
	利根村平川	14-VI-2004	1♀採集, 2卵塊確認	金子順一郎	金子 (2005)
	沼田市利根町柿平	29-V-2005	1ex.採集, 他多数目撃	金子順一郎	金子 (2006)
	沼田市利根町高戸谷	29-V-2005	1ex.採集, 他多数目撃	金子順一郎	金子 (2006)
	白沢村高平	28-V-2002	2♂	金子順一郎	金子 (2003)
東部	大間々町八ツ田	6-V-1979	1♀		本報告
	桐生市新里町 (ぐんま昆虫の森)	1-V-2009	1♀	阿部勝次	本報告
	桐生市新里町 (ぐんま昆虫の森)	7-VI-2010	1♀		本報告

金子順一郎 (2005): キバネツノトンボの新産地2004. 乱舞, 14: 112-113.

金子順一郎 (2006): キバネツノトンボの新産地2005. 乱舞, 15: 39.

小林栄一 (1998): キバネツノトンボ *Ascalaphus ramburi* (脈翅目ツノトンボ科) の新産地について. *Field Biologist*, 8(1): 21-22.

宮武頼夫 (1996): 青木 浩 昆虫コレクション目録. 大阪市立自然史博物館収蔵資料目録 第28集. 大阪市立自然史博物館, 大阪,

p.31-32.

高橋克之 (2014): 上野村の昆虫類. 群馬県立自然史博物館自然史調査報告書, (6): 46-64.

田辺秀男 (2001): キバネツノトンボ (*Ascalaphus ramburi*) の生態に関する研究. 日本昆虫学会第61回大会講演要旨: 88.